

# BLACKBIRD

DE DAVID HARROWER  
(TRADUCTION ZABOU BREITMAN & LÉA DRUCKER)

**Avec** Jérôme de Falloise, Sarah Lefèvre

**Mise en scène** Jérôme de Falloise, Sarah Lefèvre & Raven Ruëll

**Assistante générale** Anne-Sophie Sterck

**Création musicale et sonore, musicien live** Wim Lots

**Scénographie** Fred Op de Beeck

**Création lumières** Fred Op de Beeck & Manu Savini

**Régie générale** Isabelle Derr / Nicolas Marty

**Régie** Cédric Macary

**Vidéo** Steven Braine

**Photos** Céline Chariot et Steven Braine

**Dessin** Wim Lots

Création du **collectif Impakt\***, en coproduction avec **Le Groupov** (Liège) et le **Théâtre de Liège**  
Avec l'aide de la Fédération Wallonie-Bruxelles/service Théâtre et le soutien du Service général des arts de la scène de la  
Communauté française, de la Région wallonne, de la Province de Liège, et de Théâtre & Publics (Liège)  
Ce spectacle est développé dans le cadre de La Chaufferie – Acte 1 | Incubateur d'entreprises culturelles et créatives  
(Liège)

L'Arche est éditeur et agent théâtral du texte représenté

Remerciements à l'ESACT, Jacques Delcuvelier, Isabelle Gyselinx, Nathanaël Harcq et Olivia Harkay

\*Impakt est un groupe d'artistes réunis autour de questions de société dans une démarche de création collective

PRIX DU JURY & PRIX COUP DE COEUR DES JEUNES  
AU FESTIVAL EMULATION 2013 – LIÈGE

## SYNOPSIS

Quinze ans après, Una retrouve la trace d'Alex, l'homme avec qui elle a vécu sa première histoire. Elle avait douze ans ; lui, la quarantaine.

Elle a fait près de 700 kilomètres pour le revoir sur son lieu de travail. Après six années passées en prison, il a changé de nom, de ville, de métier, de vie. Il dit vivre désormais avec une femme de son âge.



Photo de répétition Steven Braine

Elle est restée « là-bas », les gens la « montrent du doigt », elle revit ce passé tous les jours.  
« C'est moi qui ai purgé ta peine », lui lance-t-elle.

Dans cet échange serré, ininterrompu, se déplie peu à peu une mémoire parsemée de contradictions. Que s'est-il vraiment passé ? Disent-ils toute la vérité ? Est-il vraiment possible de désigner un coupable et une victime ?

## NOTE D'INTENTION



C'est sur un véritable « choc » que la pièce commence et jusqu'à la fin la tension ne faiblit jamais. Dans un échange verbal et corporel, Alex et Una font découvrir au spectateur le rejaillissement de leurs souvenirs et l'état dans lequel les plongent ces retrouvailles. Mais les mots qu'ils prononcent dévoilent des contradictions, sèment le doute chez le spectateur. Mentent-ils ? Que s'est-il vraiment passé ? Avait-il le droit d'aimer une fille si jeune et n'y a-t-il eu qu'elle ? L'a-t-elle aimé aussi ?

Y a-t-il des victimes et qui est le coupable ? Quels sont les rôles que jouent, dans l'amour interdit d'une femme et d'un homme, les parents, la police, la « société » ? Se détestent-ils, s'aiment-ils toujours ? L'a-t-il vraiment oubliée ? Le peut-il ? Et dit-il la vérité quand il lui annonce qu'il n'a aimé qu'elle et « qu'il n'a jamais aimé ni plus jamais désiré quelqu'un de cet âge » ? A-t-il vraiment dit à sa nouvelle compagne ce qu'il a fait ? A-t-il vraiment une compagne ?

La complexité de la vie que l'auteur David Harrower révèle dans *BLACKBIRD* pose des questions sur l'identité, le mensonge, la et les vérités, les points de vue, les contextes. Au fur et à mesure que le spectateur plonge dans l'histoire qu'ont vécue Alex et Una, il sait de moins en moins quoi penser. Plus il en apprend moins il sait à quoi se fier. Qui sont Una et Alex pour eux-mêmes et aux yeux du monde ? Comment se représenter leur histoire ? Comment leur relation est déterminée par notre regard ?

### **Au-delà du fait divers : la complexité du réel**

*BLACKBIRD* questionne un cas particulier de pédophilie, les faits et leurs circonstances, teintés d'amour, d'attirances et de répulsions physiques. Au centre de l'actualité, les scandales d'abus sexuels ne tarissent pas. Alors, pourquoi venir au théâtre avec un scandale supplémentaire ? Parce que justement, *BLACKBIRD* dépasse le simple cri scandalisé, le voyeurisme sensationnel que produit habituellement la médiatisation d'un fait divers. Harrower prend le temps humain d'analyser en profondeur les tenants et aboutissants d'une telle histoire. Et c'est précisément ce regard critique et nuancé qui entre au cœur de l'abus pour l'ouvrir à d'autres questions plus larges comme celles de l'exercice de l'autorité et du pouvoir et, plus fondamentalement, celle des vérités multiples, ou si l'on veut, de la complexité du réel. Ce sont ces questions qui nous font trembler, nous intéressent et nous amènent à créer avec le public un rapport de grande proximité et un fort effet de réel afin de lui offrir une version en chair et en os, à corps et à cris *couvés*, plus dense que la rétrospective malheureuse d'un fait divers révoltant.

### **De la blessure intime à la délivrance publique**

Nous souhaitons créer un spectacle brut qui s'inscrive dans le réel.

Le spectateur vit la rencontre impromptue en direct, comme un témoin par effraction. Le rapport de proximité avec le public est au centre de notre démarche : le spectateur a les pieds sur la scène, il peut voir les moindres frémissements de Alex et Una, entendre leur respiration, il est si près d'eux qu'il ne peut fuir ce qui arrive sous ses yeux. C'est la force de réalité qui crée le trouble, le doute. Sans nier la vérité juridique ni celle des faits, Harrower nous met tous face à une grande question : « est-il possible et moralement supportable d'aborder la complexité du réel ? ».

Nous suivons au plateau la sobriété, l'épure et le réalisme que Harrower insufflé à son écriture. Les déplacements, les impulsions, les hésitations : tout fait signe.

### « Loin des regards »



La scène ressemble à un lieu « où le public ne va pas d'habitude » et rappelle un enfermement possible. Derrière une porte en métal vieillie, Alex et Una se tiennent à l'abri des regards, dans un espace froid, impersonnel et une atmosphère sonore créée en live. C'est le contraire d'un lieu de rencontre, un endroit où l'on n'a pas coutume de rester, une sorte de débarras.

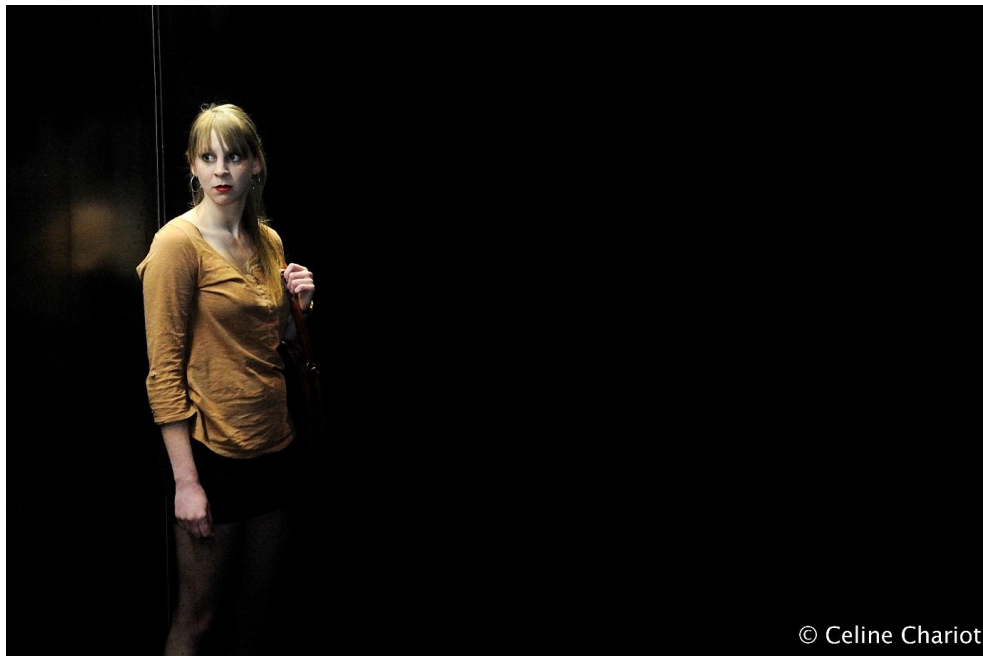
La porte donne sur un extérieur qui pourrait à tout moment interrompre leur entrevue. Elle s'ouvre parfois dans un bruit de froissement de tôle, comme pour donner un peu d'air, mais se referme aussitôt. Le décor, réduit à cette seule porte, se veut brut comme le texte d'Harrower, aussi dur que les mots.

L'espace nu sert à ouvrir et à renforcer l'ambiguïté. On pourrait être n'importe où. L'essentiel est que les spectateurs sentent que Alex a amené Una dans ce lieu improbable pour l'éloigner des regards indiscrets, peut-être même la cacher et rappeler quelque part un sentiment de séquestration. Idéalement, le public doit aussi ressentir une forme d'enfermement confiné.

Le son joué en direct, troisième acteur de la pièce, donne du relief au trouble entre réalité et fiction ou entre vérité et mensonge. Il accentue ce qui surgit du plus profond du spectateur et fait vivre le lieu.

Les bruits du travail et de l'extérieur bousculent l'intimité des retrouvailles d'Alex et Una. Mais d'autres fois, l'univers sonore accompagne la réminiscence des souvenirs, recrée l'espace du passé et de l'aventure amoureuse.

Les costumes sont sobres. Alex porte un pantalon bleu marine, une chemise bleue ciel et des souliers noirs. Comme le texte l'indique, il pourrait être cadre, employé ou agent de sécurité. Una, issue des classes moyennes inférieures, portera une jupe courte et un t-shirt à manches longues. Ses vêtements sont à la fois simples et suggestifs. Elle s'est faite belle pour retrouver Alex. Elle a un sac à main qui contient au minimum du maquillage, une petite bouteille d'eau et un paquet de mouchoirs en papier.



**L'auteur :**  
**David Harrower**

Né à Edimbourg en 1966, Harrower est un auteur de théâtre autodidacte. Il n'y avait pas de livres à la maison. Il n'allait pas au théâtre. Il n'a pas appris à écrire à l'université et il a commencé tard.

Se réappropriant les préoccupations d'Edward Bond, conscient des problèmes sociaux qui règnent en Ecosse et des rapports de classes toujours plus violents qui s'y opposent, ses pièces traduisent le langage ou le manque de langage des êtres qu'il peint. Témoin direct de cette brutalité verbale et même physique quand les mots ne sont pas connus, il cherche la moelle du vocabulaire brut quand la simple rencontre de deux êtres les rend muet. Un style d'écriture singulier et véritablement humain qui se cherche en même temps que son auteur. « [...] une vision poétique se profile intensément, un paysage pour la scène, une liberté formelle radicale et perturbatrice qui interroge la représentation théâtrale de l'espace et du temps, les notions de fable et de personnage, de continuité, de logique, de cohérence et de *réalisme*. »<sup>1</sup>



La première pièce d'Harrower, *Des couteaux dans les poules*, est primée au Traverse Théâtre d'Edimbourg en 1995. Les pièces suivantes sont *Tue les vieux torture les jeunes* (Traverse Théâtre, 1998), *Présence* (Royal Court Théâtre Upstairs, avril 2001) et *Terre noire* (Traverse Théâtre, août 2003). En 2005, sa pièce *Blackbird* a été produite par le Edinburgh's International Festival, mis en scène par Peter Stein et repris en février 2006 au Albery Théâtre à Londres. En

octobre 2007, *Blackbird* obtient le Laurence Olivier Award. En avril 2008, la pièce a été remontée par David Grindley au Rose Théâtre à Kingston avant une tournée nationale. Son travail le plus récent est *365* présenté au Edinburgh's International Festival et mis en scène par Vicky Featherstone.

---

<sup>1</sup> Jérôme HANKINS, *David Harrower*, in *Alternatives théâtrales*, Bruxelles, n°65-66, novembre 2000, p.92.



## EQUIPE

### RAVEN RUËLL / CO-MISE EN SCÈNE



Né en 1978 - Diplômé du RITS (Bruxelles) en 2001. A notamment mis en scène MISSIE (de David Van Reybrouck, Théâtre National, 2011), LES PERDANTS RADICAUX (KVS, 2008), TITUS ANDRONICUS (de William Shakespeare, KVS, 2009), BAAL (de Bertolt Brecht, Théâtre National, 2011), KING LEAR 2.0 (de Jean-Marie Piemme, Tanneurs, 2013), TRIBUNA(A)L (Théâtre National, 2013). Il enseigne à l'ESACT et au RITS et a été artiste associé au KVS de 2006 à 2011.

### SARAH LEFÈVRE / CO-MISE EN SCÈNE ET ACTRICE (UNA)

Née en 1989 – Lauréate de l'ESACT. A joué notamment dans L'INDIGÈNE (de F.X. Kroetz / par Nathalie Mauger, Théâtre de la Balsamine, 2011), ENTOURLLOUPOLIS (Création collective de la Compagnie du Parking, Théâtre de rue, 2012), LA DISPUTE (de Marivaux / par Emanuel Dekoninck, Théâtre Jardin Passion, 2014). En 2013, elle aussi assistante du cours de tragédie dispensé par Nathalie Mauger à l'ESACT. Elle jouera dans VANIA!, une mise en scène de Christophe Sermet, à l'automne prochain.



### JÉRÔME DE FALLOISE / CO-MISE EN SCÈNE ET ACTEUR (ALEX)



Né en 1978 – Après avoir enseigné les sciences sociales à Bruxelles entre 2003 et 2006, il change de cap, reviens à ses premiers désirs. Lauréat de l'École d'Acteur de Liège (ESACT) en 2010, il a joué dans LES PERDANTS RADICAUX (de Raven Ruëll, 2008), UN UOMO DI MENO (de Jacques Delcuvellerie, 2010), LA VIE EST UN REVE (de Pedro Calderon / par Galin Stoev, 2010), L'INDIGÈNE (de F.X. Kroetz / par Nathalie Mauger, 2011). Membre du Raoul Collectif, il a participé à l'écriture, la mise en scène et au jeu du SIGNAL DU PROMENEUR (2012). Au sein du Collectif IMPAKT, il co-crée et joue dans BLACKBIRD (de David Harrower, 2013). Membre aussi du NIMIS GROUPE (fondé en 2011), il participe à l'élaboration d'un projet d'ateliers et d'un spectacle théâtral engagé aux côtés de demandeurs d'asile et de sans-papiers sur les politiques migratoires européennes, les droits de l'homme, la militarisation des frontières extérieures de l'UE et la marchandisation de la migration. Plutôt pris pas le théâtre, il fait une petite apparition dans le court-métrage d'Elisabeth Llado LE CONSEILLER (2013). A l'automne 2013, il joue dans le spectacle de Françoise Bloch, fruit d'une écriture collective MONEY! Sous la plume et le regard de Myriam Saduis, il jouera dans AMOR MUNDI (création autour de la pensée, la figure et l'entourage d'Hannah Arendt) en avril 2015.





### **WIM LOTS / CRÉATION SONORE**

Né en 1972 – Études en arts à l'Université de Gand. Collabore comme créateur sonore et interprète live à de nombreux spectacles dont LES PERDANTS RADICAUX (de et par Raven Ruëll, KVS, 2008), DOUCE VENGEANCE ET AUTRES SKETCHES (de Hanokh Levin / par Galin Stoev, La Comédie Française, 2008), LA VIE EST UN RÊVE (de Pedro Calderon / par Galin Stoev, Théâtre de la Place, 2010). Il participe également à des concerts tantôt comme interprète/DJ tantôt comme illustrateur en live (DANS, THE CREPPY MINI BAND).

### **FRED OP DE BEECK / SCÉNOGRAPHIE ET CO-CRÉATION LUMIÈRES**

Né en 1970 – Régisseur et constructeur de décors depuis 1990. Il est depuis 1994 directeur technique du collectif GROUPOV et collabore également avec d'autres compagnies (dont PARADIES / Claude Schmitz depuis 2008) en tant que coordinateur technique, régisseur et constructeur/concepteur technique.



### **MANU SAVINI / CO-CRÉATION LUMIÈRES**

Né en 1977 – Régisseur général du Festival de Liège depuis 2009. Il a participé à de nombreuses créations, notamment LE CHAGRIN DES OGRES (de et par Fabrice Murgia, Festival de Liège, 2009) et LE SIGNAL DU PROMENEUR (de et par le Raoul Collectif, Théâtre National, 2012).

### **ANNE-SOPHIE STERCK / ASSISTANTE GÉNÉRALE**

Née en 1983 – Diplômée du T.N.B. (Rennes). A joué notamment dans 7 SECONDES (de Falk Richter / par Stanislas Nordey, Théâtre du Rond-Point, 2008), UN JOUR EN ÉTÉ (De Jon Fosse / par Charlotte Bucharles, Le Grand T, 2011), PETIT EYOLF (D'Henrik Ibsen / par Jonathan Châtel, Festival Impatience, 2013), BLÉ PROPAND.A.NORMAL (de et par Clinic Orgasm Society, Manège.Mons, 2013). Depuis 2011 elle est membre du NIMIS Groupe, un collectif d'acteurs franco-belge réuni autour de la question des politiques migratoires européennes. Prochainement, elle jouera dans LES ENFANTS DE LA TERREUR mis en scène par Judith Depaule.



### **ISABELLE DERR / RÉGIE GÉNÉRALE EN TOURNÉE**

Née en 1982. Régisseur de tournée et éclairagiste. Coordinatrice technique et régisseur général au Théâtre du Centaure à Luxembourg. Collabore avec différentes compagnies, collectifs et asbl : Le Théâtre de Poche, La Cie Faim de Loup, La Cie Stéphane Ghislain Roussel, Le Raoul Collectif, Ecarlate La Cie, La Cie de la Bête Noire, La Peau De L'Autre, La Kirsh Cie, Le Groupov, et le Théâtre National du Luxembourg.

## EXTRAIT VIDÉO

<http://www.groupov.be/index.php/spectacles/video/id/29>



© Celine Chariot

## REPRESENTATIONS PASSEES ET A VENIR

### **Mai 2011**

Exercice d'école, présentation d'un extrait – Théâtre de la Place – Liège

**19 AU 27 AVRIL 2013**

Festival Emulation – Théâtre de la Place – Liège

**20 AU 22 NOVEMBRE 2013**

Festival NEXT – Mouscron

**14 ET 16 DECEMBRE 2013**

Espace Senghor – Bruxelles

**5 AU 9 MARS 2014**

Théâtre de la Vie – Bruxelles

**17 ET 18 AVRIL 2014**

Festival Mythos – Rennes (France)

**DU 6 AU 27 JUILLET 2014**

Festival Avignon – Théâtre des Doms (France)

**12 AU 15 NOVEMBRE 2014**

Théâtre de Liège

**17 ET 18 NOVEMBRE 2014**

Festival Total Théâtre – Luxembourg

**21 novembre 2014**

Maison Culturelle d'Ath

**25 février 2015**

Festival Paroles d'Hommes – Herve

## **ELEMENTS TECHNIQUES**

**Durée du spectacle : 1h15**

### **Equipe Technique**

Régie Générale :

Isabelle Derr  
[isabellederr@hotmail.com](mailto:isabellederr@hotmail.com)  
+32 473 59 30 70

Modulation Son et composition :

Wim Lots  
[wimbeau@gmail.com](mailto:wimbeau@gmail.com)

Scénographie et lumières :

Fred Op de Beeck

Chargé de production :

Groupov  
+32 42 53 61 23

### **Espace de Jeu nécessaire**

Ouverture de l'espace de jeu (hors pendrillonnage) : 8m

Profondeur de l'espace de jeu (hors pendrillonnage) : 6m

Hauteur sous perche : 4m

Pied de gradin à 1m60 du nez de scène (largeur d'un lé de tapis de danse).

### **Description et dispositif scénique**

Le dispositif technique est constitué d'un plancher de 10 panneaux 2m x 1m x 0,020m matériels béton (5m x 4m) et d'une porte coulissante de 5m de largeur sur 2m50 de hauteur située au lointain du dit plancher.

Cette porte (5x 1m x 2,50) est supportée par une structure métallique de 4 m de large et de 1m de profondeur. Un rail (2x 3m) permet le déplacement de cette porte dont l'ouverture ne dépasse pas un mètre (vers le côté cour).

3 armatures TL (gradués) sont suspendus au dessus du plancher ainsi que 2 coupoles Sodium haute pression 400 W. Nous amenons une structure (cadre métallique léger de 3m60 x 1m50) pour l'accroche des TL et lampes Sodium (prévoir 4 élingues de 3m et/ou 4 palans à chaînes).

## **Plateau**

### **Etat :**

Plateau pendrillonné à l'allemande de minimum 8m de largeur par 6m de profondeur avec une chicane au centre lointain permettant une entrée discrète. Une circulation des loges vers cette chicane est indispensable.

Tapis de danse noir en bon état sur les côtés, à l'arrière et au devant du décor.

Gradin idéalement placé à 1m60 du nez de décor sur une largeur de 10m (à priori une jauge de 120 spectateurs).

### **Avant la représentation :**

- Prévoir un nettoyage du plateau.
- Prévoir des petites bouteilles d'eau pour les comédiens (6 minimum par représentation)

### **N.B. : Lors de la représentation nous avons besoin d'un régisseur plateau pour :**

- accompagner et s'occuper de la petite fille.
- venir donner des coups derrière la porte à deux reprises (cf. didascalies de la pièce)

Il est indispensable que cette personne soit à l'aise avec les enfants.

## **Son**

**N.B :** La régie son devra être située impérativement en salle, pas sous un balcon et à l'endroit ad hoc indiqué par notre modulateur son. Pas de public à l'arrière des régies.

Dimensions de la table de régie idéales : 2,50m x 84 cm

Nous apportons notre console de mixage ainsi que tous les périphériques et instruments, à savoir :

- Macbook Pro (24hz)
- Roland Juno 6 synth
- Kory Rythm 5s drummachine
- Boss 00-7 Ddelay
- Dynacord Vintage Echo
- M-Audio interface
- Allen-Heath Mixwizard W23 14 : 4 : 2 + Mixer
- Digitech JamMan (stéréo)

### **Nous avons besoin de :**

- 1 lecteur MD Pro (avec Pitch et Auto Cue / Auto Pause).
- 3 plans stéréo de HP (adaptés à la salle) : 1 lointain plateau au sol, 1 face au cadre.
- (accrochée), 1 accrochée en fond de salle derrière l'audience (emplacement à convenir).

Il nous faudrait donc en tout 6 enceintes acoustiques (350 W minimum) Type L-Acoustics. MDT112/115/12XT, Meyer UPA1, Nexo PS15, d&b, EAW,...(prévoir les kits d'accrochage et/ou pieds pour ces HP.

- 1 Sub Bass Type L-Acoustics SB118 ou équivalent placé derrière le décor (envoi indépendant)
- Amplification, Filtres Actifs, et Processeurs éventuels pour dito (3 plans stéréo 1 sub bass)
- Set de câblage pour ce matériel.

#### **Nous avons également besoin :**

- 8 lignes symétriques en XLR pour la distribution du signal de notre console de mixage depuis la régie vers votre installation.

Cette liste de matériel peut faire l'objet de modifications en fonction du lieu de représentation (acoustique, balcons, pente de salle, jauge, etc...).

#### **Lumières**

##### **Nous amenons :**

- 1x 3 TL's parfaitement gradués de 1m50 de longueur fixés sur le décor (porte coulissante).
- 3x 1 TL parfaitement gradués de 1m50 suspendus au dessus du plateau (hauteur 2m50-3m).
- 1x 1TL parfaitement gradué de 1m50 posé au sol.
- 2x gradateurs pour les TL
- 2 coupoles Sodium haute pression suspendus.

##### **Nous avons besoin :**

- 2 Par 36 (peuvent être remplacés par 2 découpes 614 avec iris en fonction de la salle)
- 5 PC 1kW
- 2 Fresnel 2kW
- 4 Découpes 614 SX avec iris (3 Découpes en fonction de la salle)
- 2 Découpes 713 SX

Nous avons aussi besoin d'un jeu d'orgue à mémoire type mentor ou équivalent avec visualisation des circuits et des séquences sur écran vidéo.

#### **Régies et interphonies**

Les régies son et lumière devront impérativement se trouver en salle.

Interphonies filaires :

- 1 régie son
- 1 régie lumière
- 1 plateau

## Planning de montage et de représentation

### Horaire de montage type :

1<sup>er</sup> Jour :

- AM : 2 r. lumière, 2 r. son, 2 r. plateau, 1 r. général
- PM : idem
- PPM : 1 r. son, 1 r. plateau, 1 r. régisseur général

2<sup>ème</sup> Jour :

- AM : Finitions : 1 r. lumière, 1 r. son, 1 r. plateau, 1 r. régisseur général
- PM : idem Filage technique (14h-18h)
- PPM : 1 r. plateau, 1 r. général Représentation

### **N.B. : Lors de la représentation nous avons besoin d'un régisseur plateau pour :**

- accompagner et s'occuper de la petite fille
- venir donner des coups derrière la porte à deux reprises (cf. didascalies de la pièce)

Démontage et chargement après la représentation.

### Commodités et Catering

Prévoir : 2 loges chauffées avec douche et lavabo, serviettes propres, savon, miroirs, éclairage de maquillage, fruits, fruits secs, café, sucre, lait, citron, thé, coca, eau chaude, biscuits ainsi qu'une planche et un fer à repasser.

Ces loges devront être correctement chauffées, avec un accès direct à la scène, aux douches et aux sanitaires.

Prévoir aussi la possibilité de laver les costumes (machine à laver ou nettoyage à sec).

Si possible, prévoir une collation (sandwich, pizza,...) avant la représentation pour toute la troupe (5 personnes).

Lorsqu'il y a deux représentations par jour, prévoir un repas chaud pour toute l'équipe (heure à convenir).

### Transport et parking

Nous arrivons avec un camion 18m3 (masse du décor + /- 800 kg)

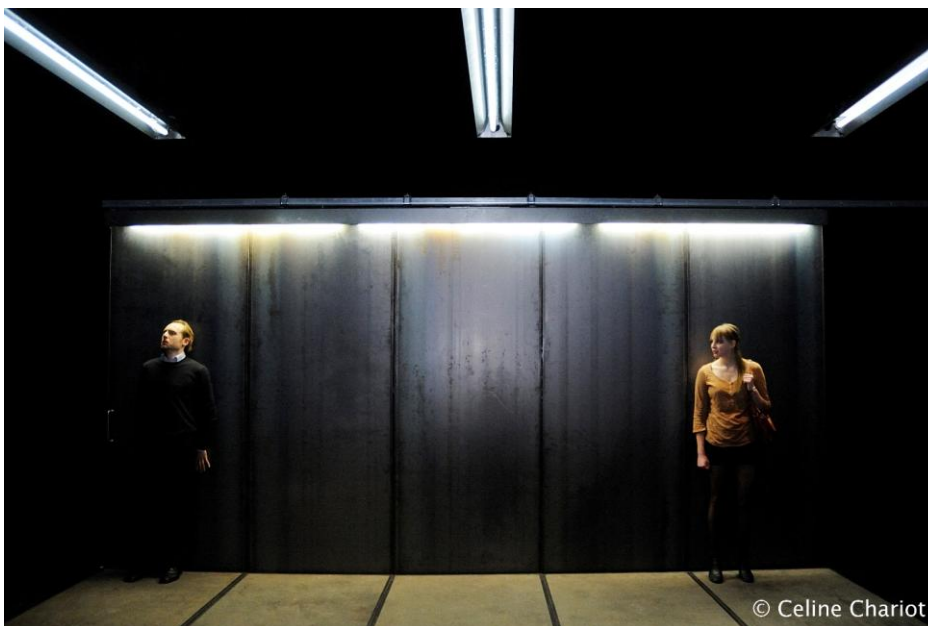
Prévoir un emplacement gratuit et sécurisé pour nos véhicules (camion + éventuellement une voiture) lors des jours de montage et de représentation.

## Pouvez-vous :

- Nous faire parvenir des plans techniques de vos installations, la liste exhaustive de matériel et les coordonnées de votre technicien responsable.
- Nous faire parvenir un plan d'accès à votre théâtre.
- Nous signaler, au préalable, tout problème par rapport à nos demandes ou incompréhension afin que nous n'ayons pas de questions à résoudre sur place.
- Prévoir 2 invitations à la représentation pour chacun des membres de la troupe.

Cette fiche technique et les annexes font partie intégrante du contrat et doivent être prises en considération en cas de litige sur les conditions techniques et d'accueil et doivent nous être renvoyées signées un mois avant la date de la représentation. Toutefois si vous devez ou souhaitez effectuer des modifications pour notre accueil, veuillez nous contacter.

Merci de transmettre un exemplaire intégral aux services concernés par l'accueil technique.



## Equipe en tournée

5 personnes (2 acteurs, 1 musicien live, 2 régisseurs)

Concernant la petite fille pour la scène finale, la structure d'accueil se chargera du casting en accord avec l'équipe artistique.



## **CONTACTS**

### **IMPAKT/EQUIPE ARTISTIQUE**

JÉROME DE FALLOISE

+32 (0)485 20 26 46

[JEROMEDEFALLOISE@HOTMAIL.COM](mailto:JEROMEDEFALLOISE@HOTMAIL.COM)

### **GROUPOV/PRODUCTION DÉLÉGUÉE ET DIFFUSION**

RUE RANSONNET 2

B-4020 LIÈGE - BELGIQUE

+32 (0) 4 253 61 23 ou +32 (0) 470 036 386

[INFO@GROUPOV.BE](mailto:INFO@GROUPOV.BE)